

# *OGC Nice*

**Stats 2013-2014**

[mi-saison]

---

---

# Les joueurs

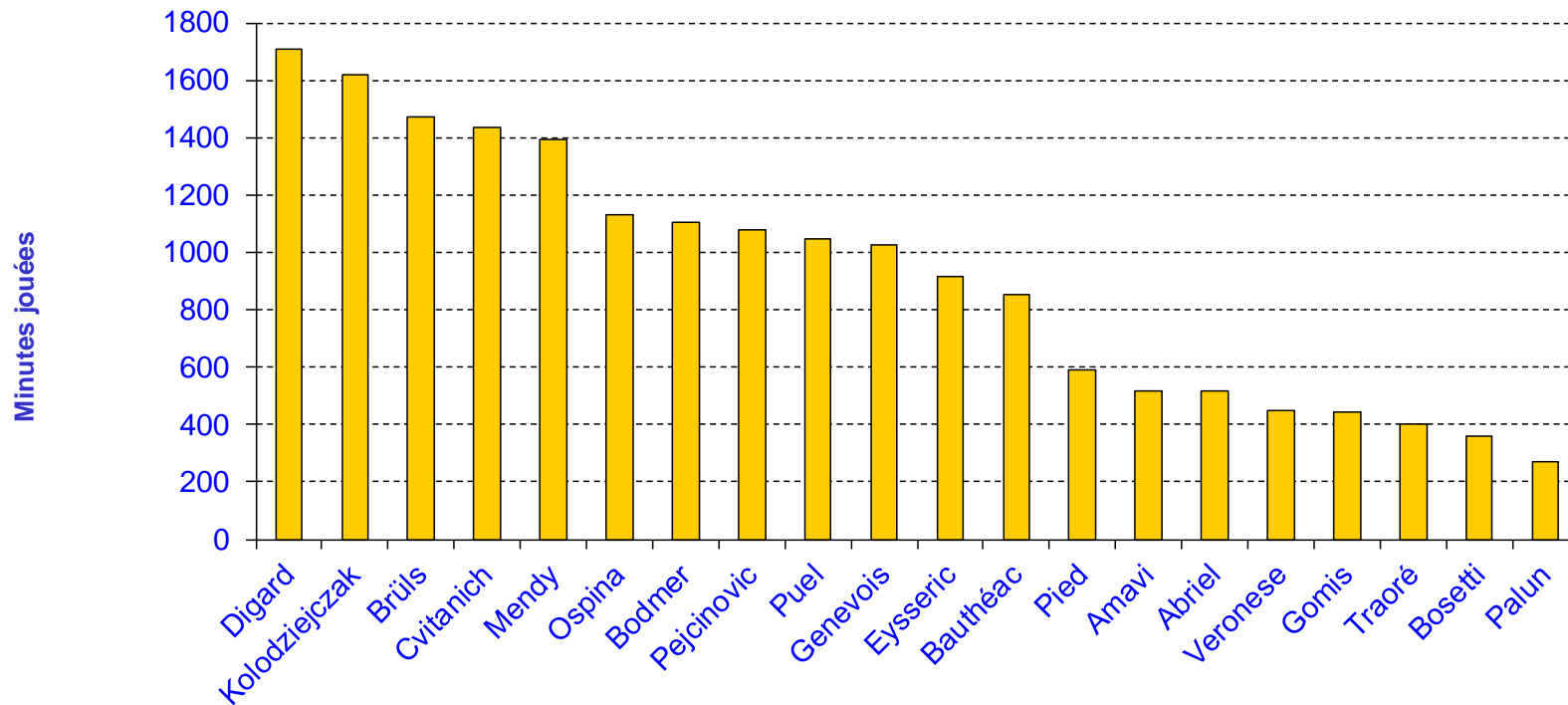
**27 joueurs utilisés**

Moyenne d'âge en début de match : 24,7 ans

Moyenne d'âge en fin de match : 24,0 ans

# Temps de jeu

[Top 20]



# Gestion de l'effectif

Participation à l'ensemble des matchs : Digard, Brüls

Le plus souvent remplacé : Brüls, 13 fois

Le plus souvent entré en jeu : Bosetti, 9 fois

Remplaçants exclusifs :

Honorat, 5 matches

Constant, 3

Benrahma, 3

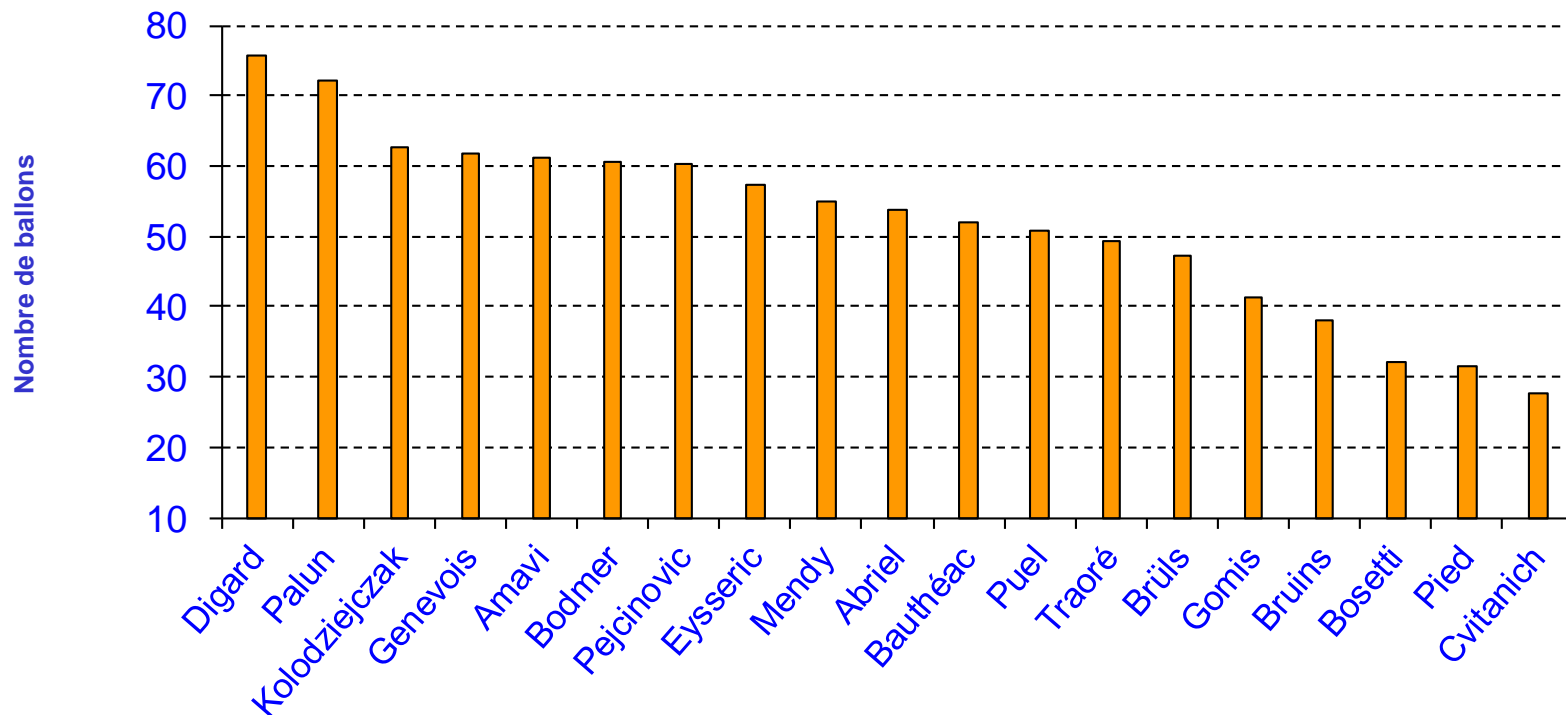
Albert, 2

Mandrea, 1



# Ballons joués

Moyenne de ballons joués / match

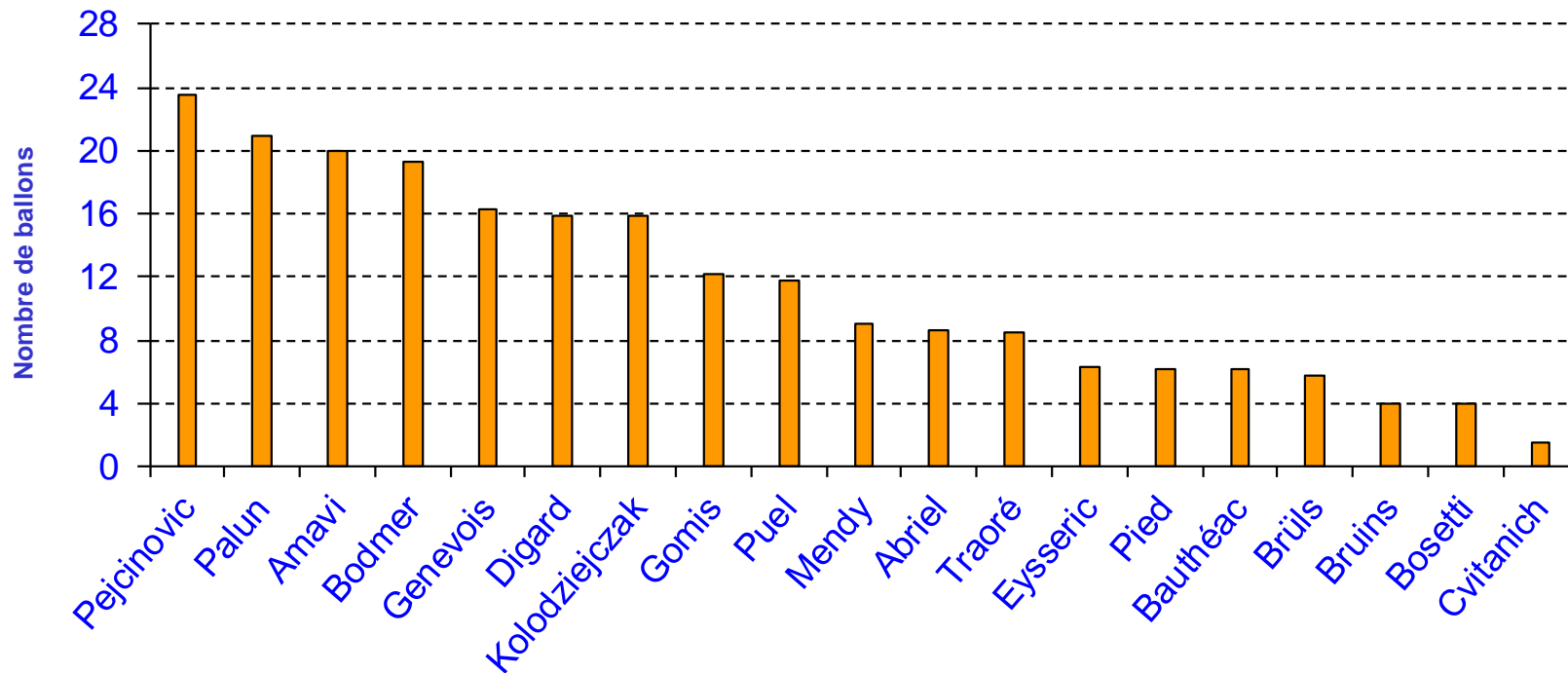


sont pris en compte uniquement les matchs où les joueurs ont disputé au moins 60 minutes



# Ballons gagnés

Moyenne de ballons gagnés / match [Top 20]

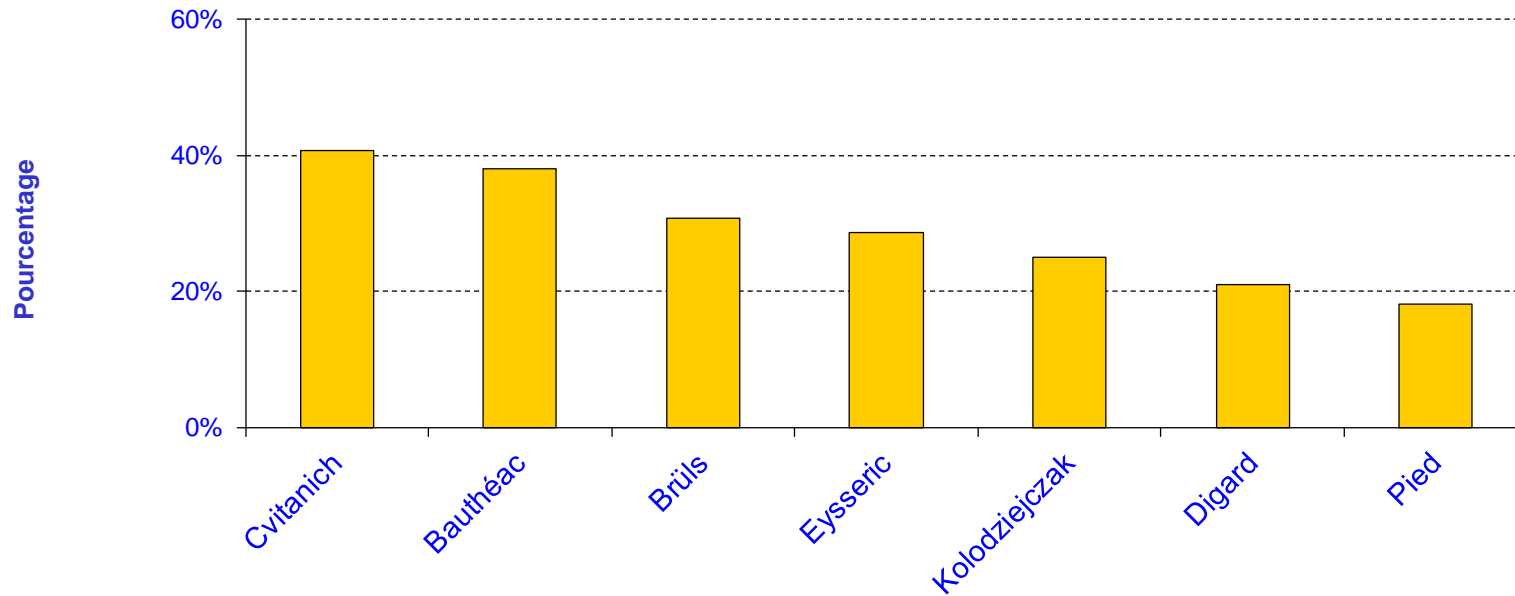


sont pris en compte uniquement les matchs où les joueurs ont disputé au moins 60 minutes



# Tirs

## Pourcentages de tirs cadrés

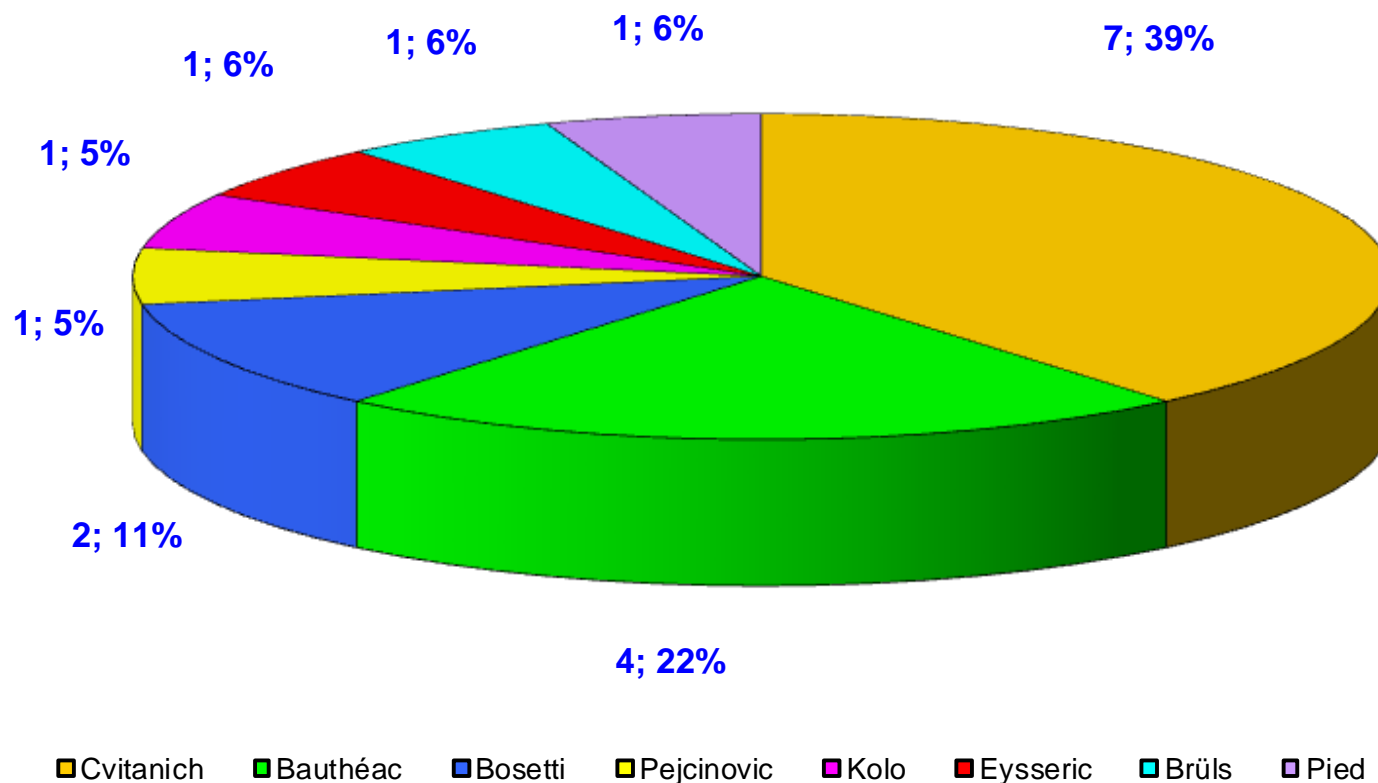


- Ceux qui tentent le plus à domicile : Bauthéac, Brüls, Cvitanich (17 tirs)
- Celui qui tente le plus à l'extérieur : Eysseric (19 tirs)

sont pris en compte uniquement les joueurs qui ont tiré au moins 10 fois au but



# Buteurs



## Les plus impliqués sur les buts

Cvitanich 7

Bauthéac 6

Brüls 6





# Les buts

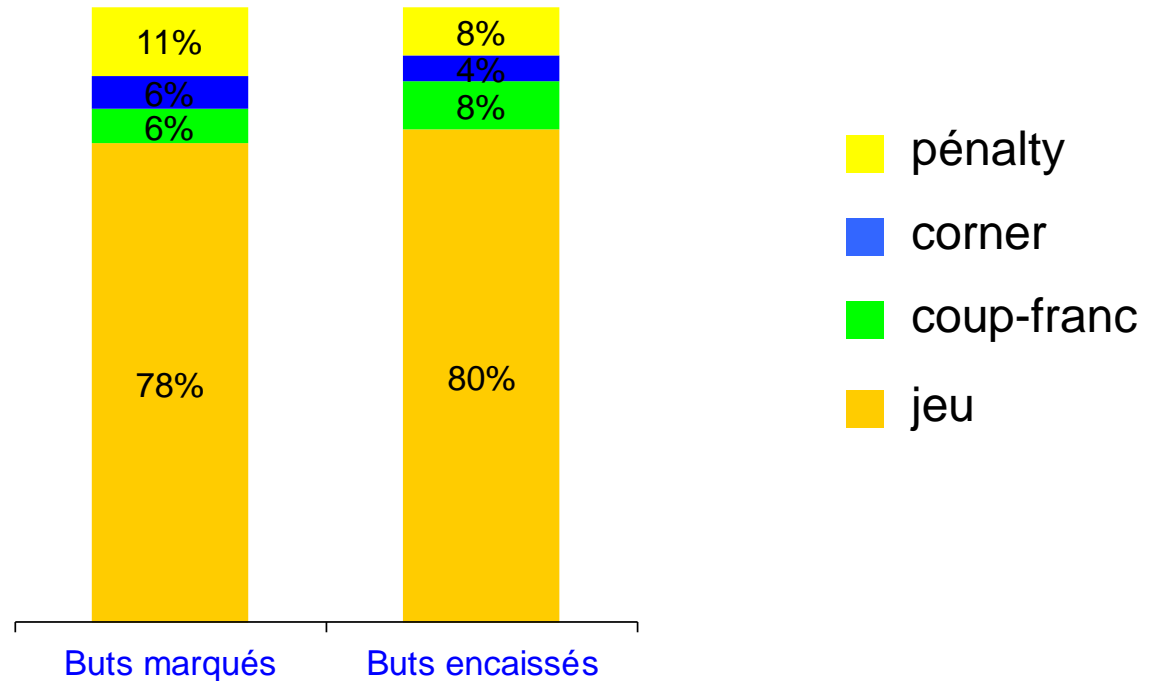
151 tirs niçois

46 cadrés

18 buts marqués

# Les types de buts

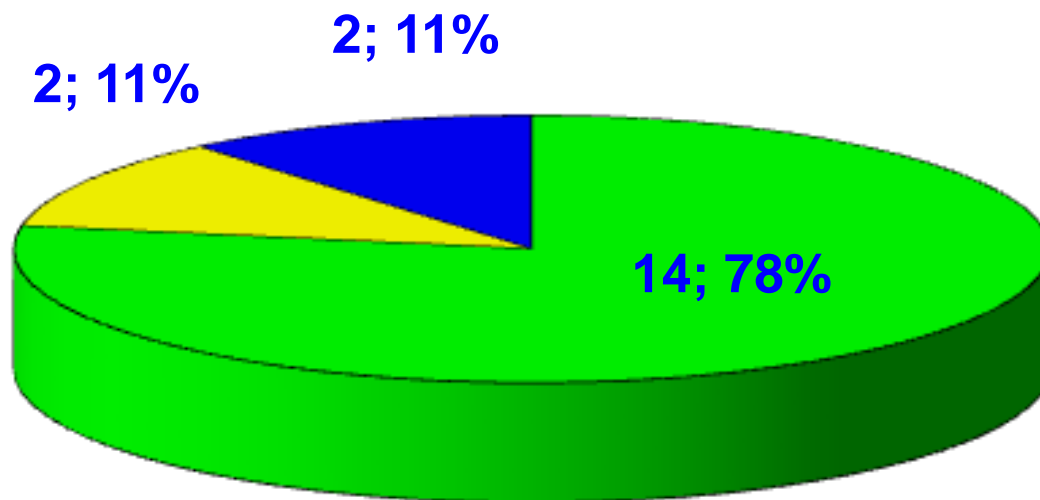
## Répartition des buts par catégorie



# Le profil des buteurs

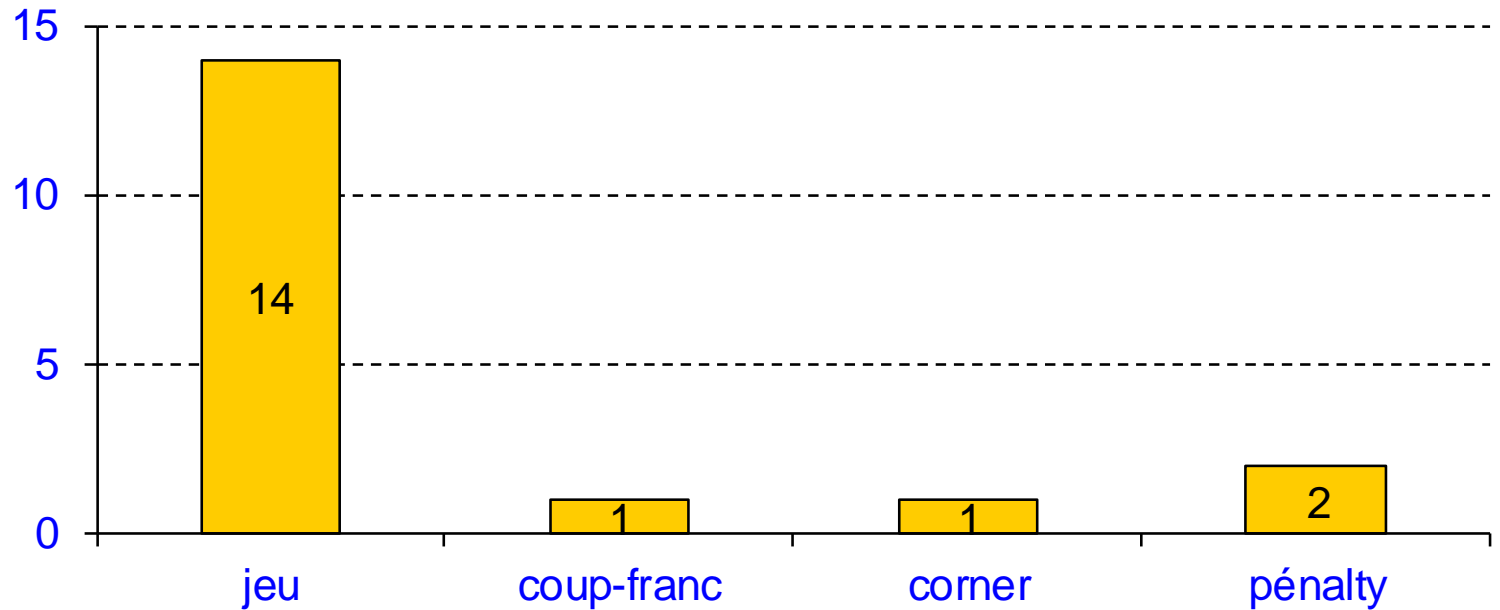
Nombre de buts marqués par poste

- attaquant
- milieu
- défenseur



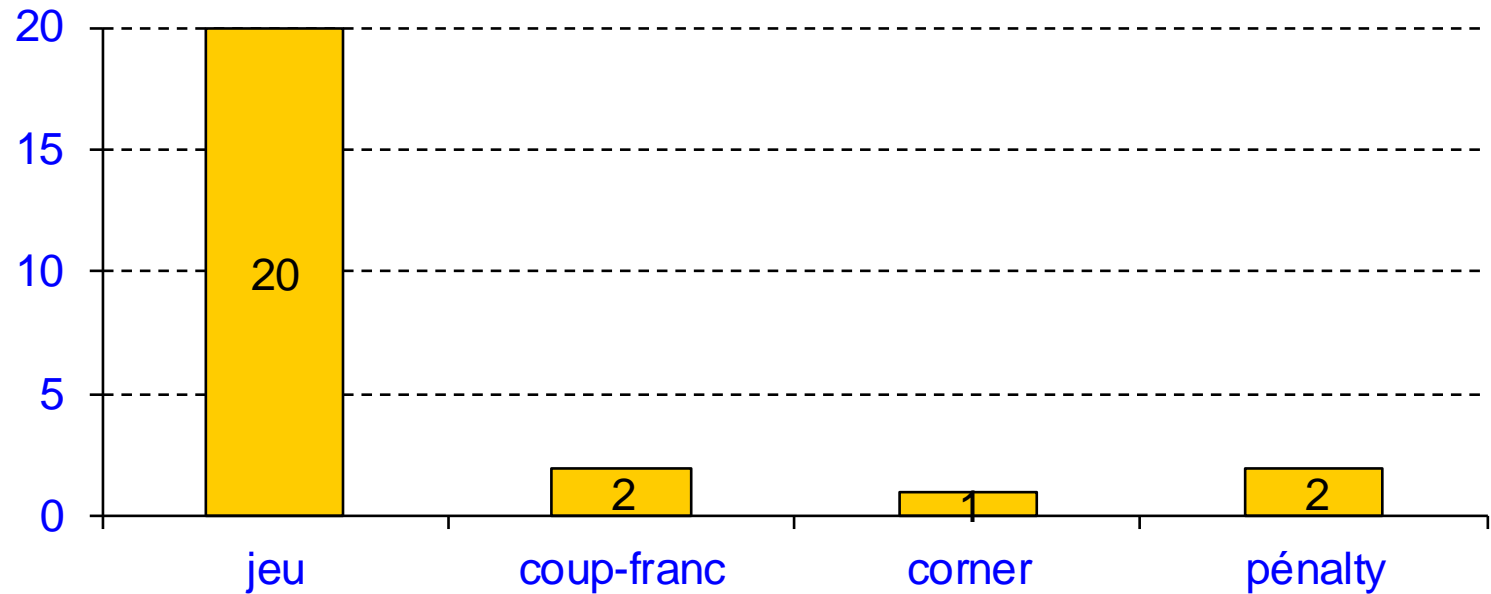
# Les types de buts

Répartition des buts marqués (#)



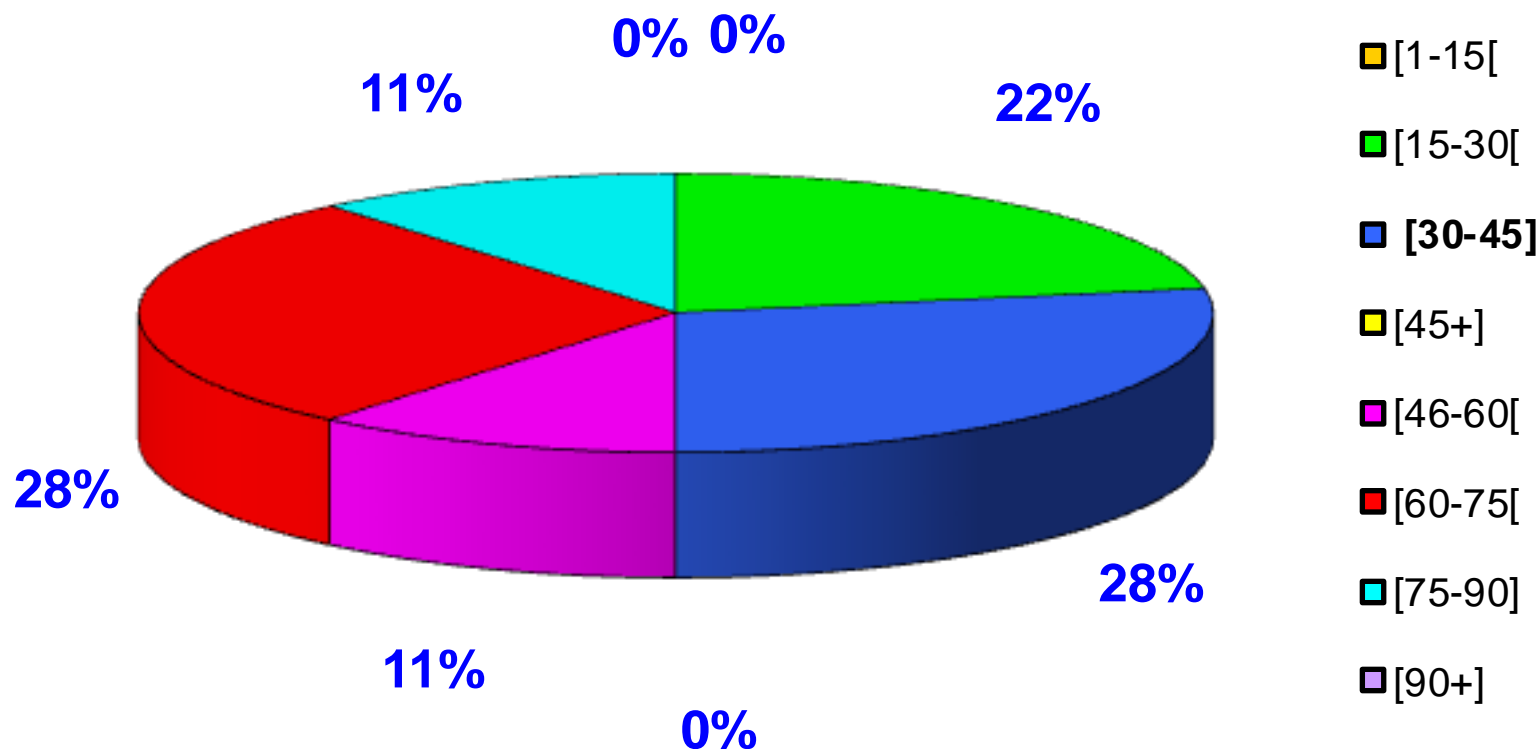
# Les types de buts

Répartition des buts encaissés (#)



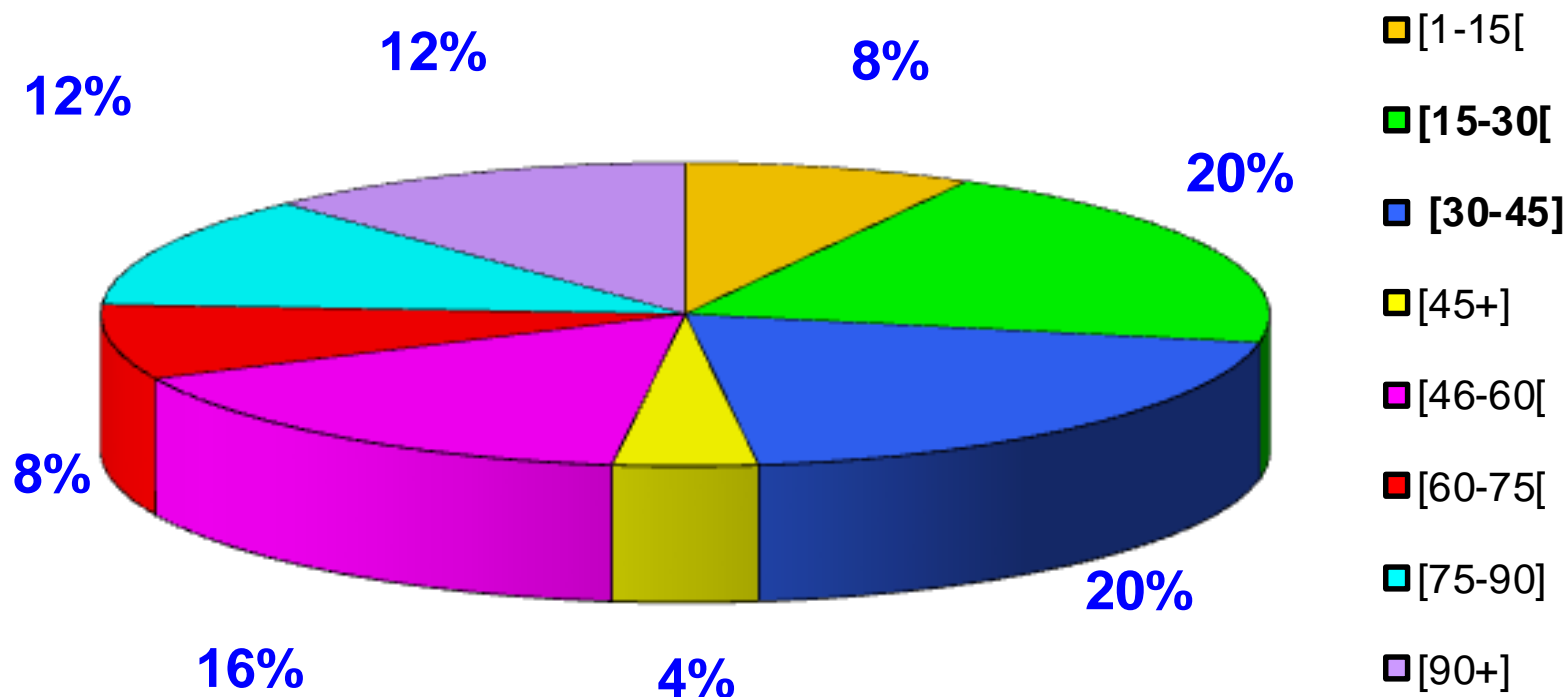
# Les instants des buts

Répartition des buts marqués, par ¼ d'heure (%)



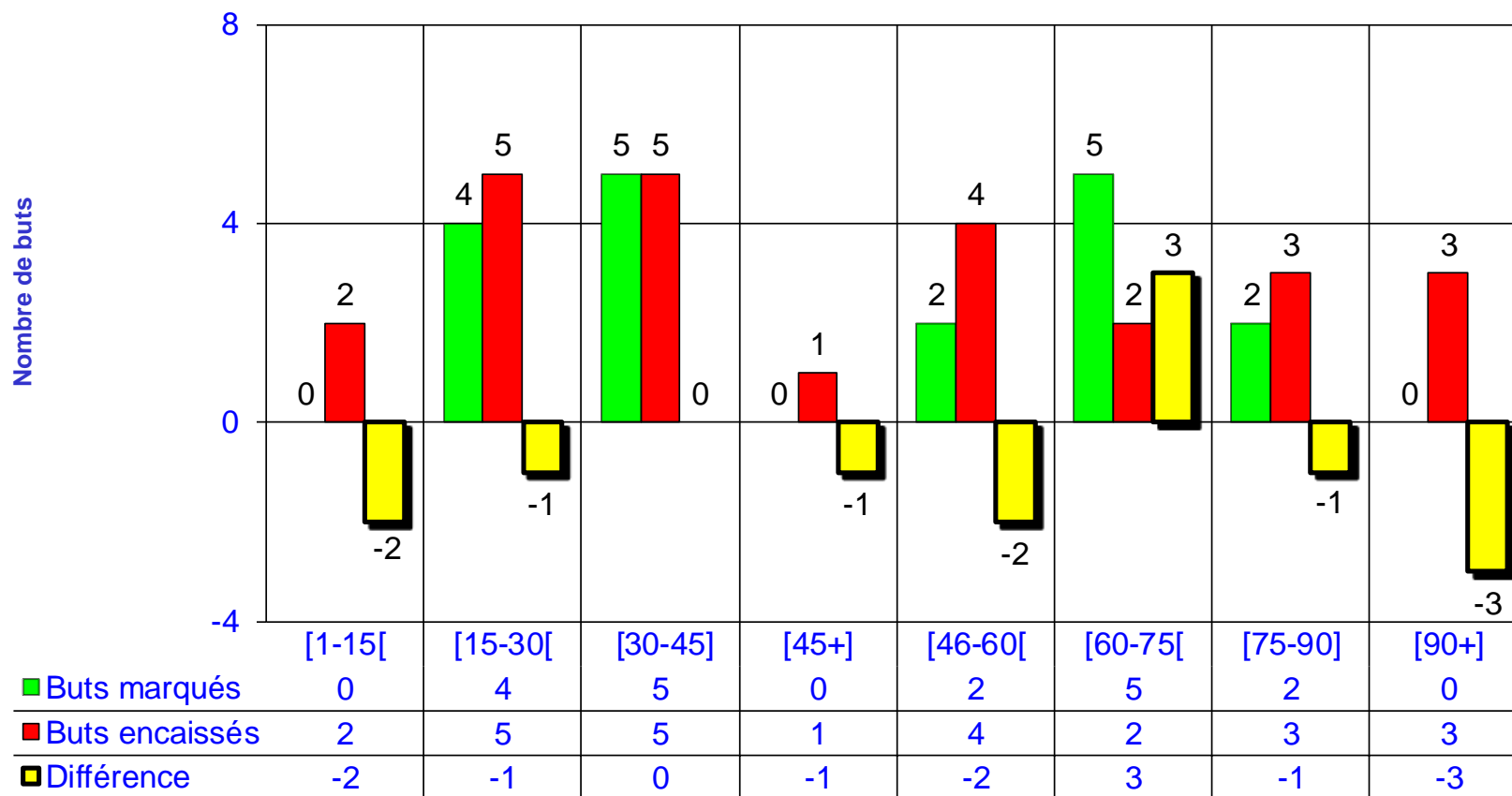
# Les instants des buts

Répartition des buts encaissés, par ¼ d'heure (%)



# Les instants des buts

Nombre de buts, par ¼ d'heure





# Influence du 1er but

Quand Nice marque le 1er but, Nice obtient

	Total	Dom	Ext
Victoires	6	5	1
Nuls	1	1	0
Défaites	0	0	0

19 pts

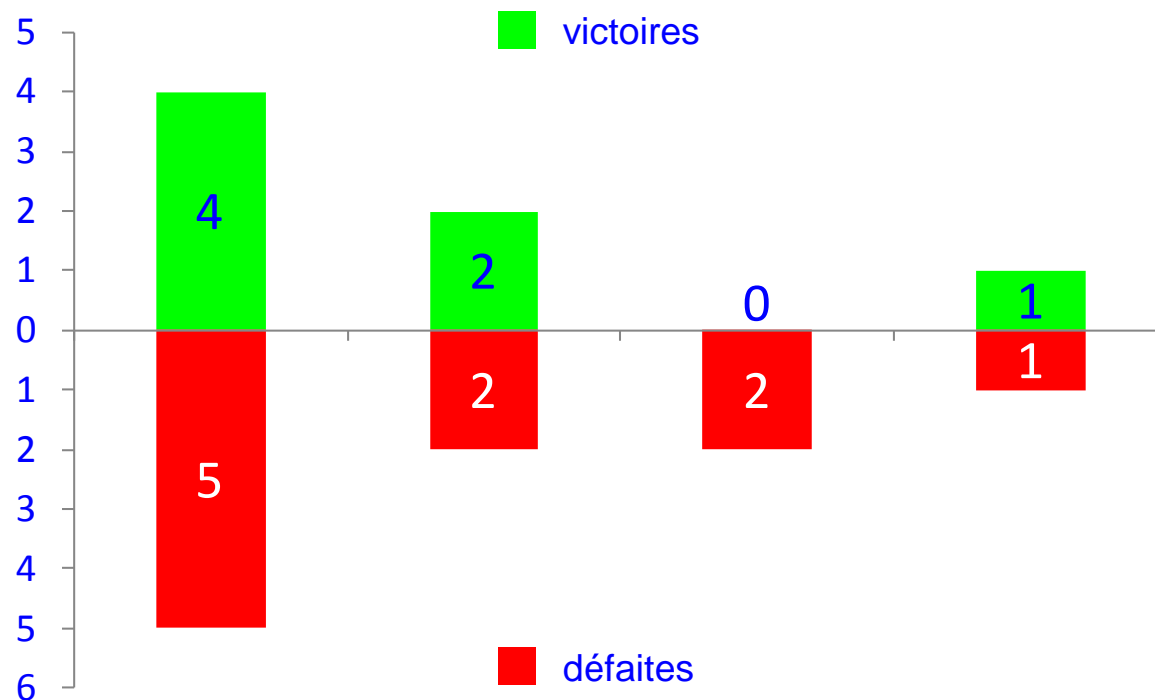
Quand Nice encaisse le 1er but, Nice obtient

	Total	Dom	Ext
Victoires	1	1	0
Nuls	0	0	0
Défaites	10	3	7

3 pts



# Les écarts de buts



Nb buts d'écart	1	2	3	4

*Les matchs*

# Tableau de stats

	Total	Dom	Ext
Victoires	7	6	1
Nuls	2	1	1
Défaites	10	3	7
Points	23	19	4
Pts / match	1,21	1,9	0,4
Possession	53%	55%	51%
Buts marqués	18	15	3
Buts marqués / match	0,95	1,5	0,3
Buts encaissés	25	10	15
Buts encaissés / match	1,32	1	1,7
Matches sans but marqué	9	2	7
Matches sans but encaissé	6	4	2



# Les records

« Les plus » par match	DOMICILE	EXTÉRIEUR
Tirs	21 (Évian TG)	15 (Lorient)
Buts marqués	4 (Valenciennes)	2 (Lille)
Buts encaissés	3 (Monaco)	4 (Lyon)
Cartons jaunes	3 (Évian TG)	5 (Bastia)
Cartons rouges	0	1 (Bastia)
But le plus rapidement marqué	18' (Montpellier)	19' (Lille)
But le plus rapidement encaissé	5' (Monaco)	13' (Lyon)
But le plus tardivement marqué	86' (Évian TG)	70' (Paris)
But le plus tardivement encaissé	89' (Monaco)	90'+4 (Lorient)



*Les supporters*

# Classement des affluences au Ray

**Moyenne\* : 25 204 spectateurs** (+146% vs 2012/2013)

En cumulé, plus de spectateurs sur cette demi-saison que sur la saison 12/13 entière.

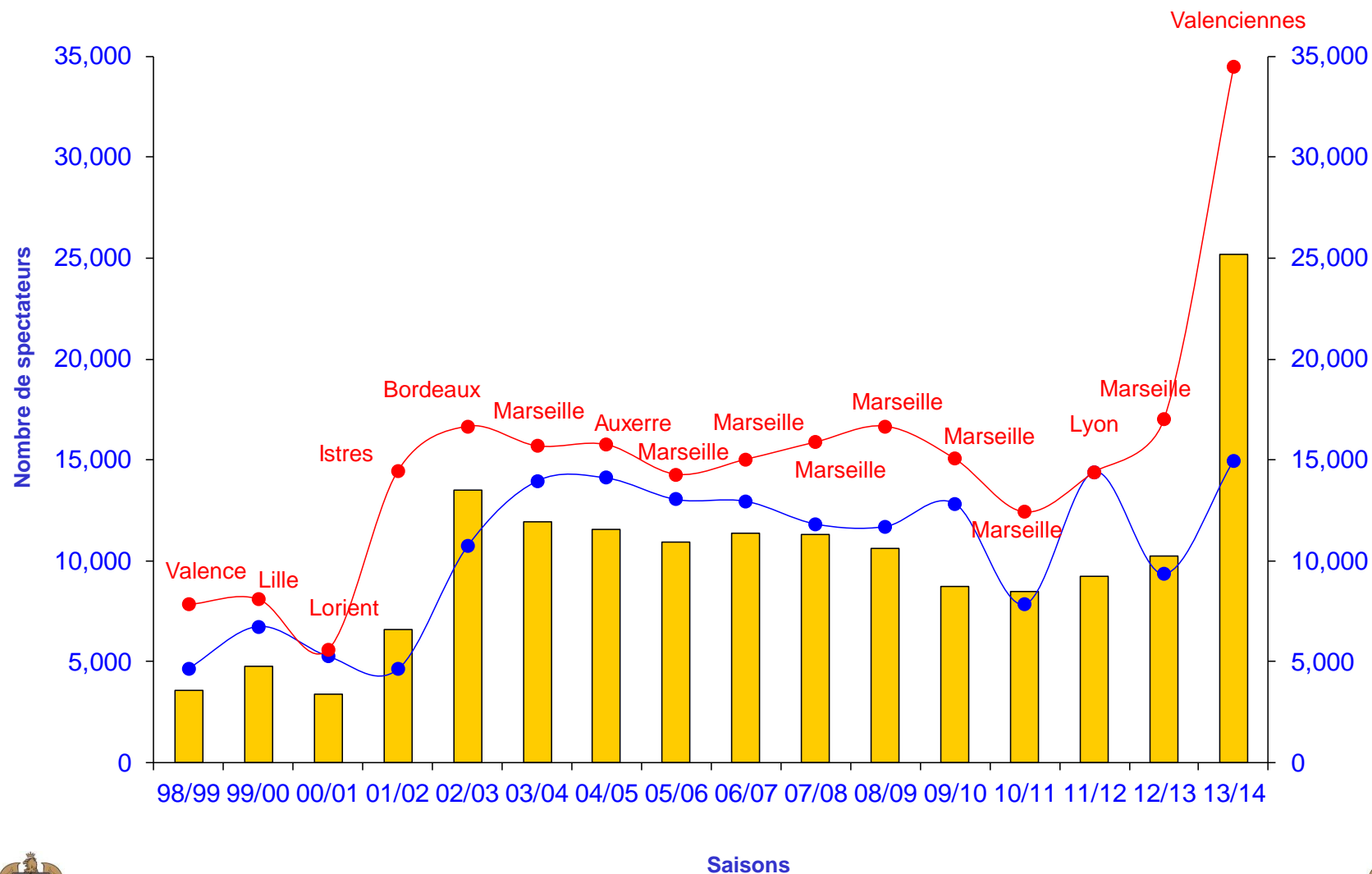
1	Valenciennes	34 459
2	Marseille	31 634
3	Monaco	28 241
4	Bordeaux	27 511
5	Saint-Etienne	27 360
6	Guingamp	21 314
7	Evian	20 788
8	Sochaux	20 565
9	Montpellier	14 962
10	Rennes	0

\* Hors huis-clos



# Historique affluences

■ Moyenne    
 ● Affluence max    
 ● 1er match au Ray





Au-delà des chiffres...

- Qu'il est difficile d'analyser la performance niçoise lors de cette demi-saison ! Au départ, un mercato estival plutôt calme, seul Civelli est considéré comme un départ majeur. La perte d'Anin est également préjudiciable. Très vite, les premiers doutes. Le Gym se cherche une défense, ainsi qu'un nouveau leader de vestiaire. La pré-saison délicate suivie d'une gifle dès la reprise du championnat ne présageait rien de bon.
- Le retour des cadres, ainsi que l'arrivée tardive de Bodmer ont rassuré les troupes. Après 6 journées, l'OGCN compte 11 points, dont 3 acquis en terre lilloise. Plus tard, on comprendra que cette victoire ressemble à un petit exploit : à domicile, le LOSC compte 8 victoires et une défaite. Le Gym, intraitable à domicile, fringuant dans son nouvel écrin, semble alors confirmer sa belle saison passée.
- C'était sans compter sur les prestations décevantes livrées par l'équipe à l'extérieur. Seulement 3 petits buts en 9 matchs (3 buts sur les terres des meilleures équipes à domicile (PSG et Lille, quel paradoxe !!). S'ajoutent à ces défaites, 3 déconvenues consécutives à domicile. Série noire pour le Gym. 7 défaites d'affilée et le voilà qui se retrouve à lutter pour sa survie en L1. Les 2 derniers matchs se soldent par 2 victoires qui redonnent un peu d'air et d'espoir à tout un club.
- Alors que s'est-il passé finalement ? Les conséquences du départ de Civelli ont peut-être été sous-estimées. Plus qu'un joueur, c'était un leader de groupe. Un aboyeur. 9 fois le Gym s'est retrouvé mené 1-0 à la mi-temps, pour 8 défaites. 11 fois l'OGCN a concédé le premier but, pour 10 défaites. Cette incapacité à réagir a coûté de nombreux points.
- Offensivement, le Gym est devenu très timide. Le nombre de ballons joués par les éléments offensifs est trop faible. En parallèle, l'efficacité sur coups de pied arrêtés a chuté. Depuis le départ de son ami Civelli, Cvitanich ne semble plus tout à fait le même. Les absences de Bauthéac, la méforme d'Eysseric, la complémentarité tout juste naissante avec Brüls sont des facteurs qui peuvent expliquer un ratio moins fulgurant que la saison dernière (pour rappel, 3 tirs pour un but).
- Peu de joueurs ont réussi à retrouver le niveau affiché en 2012/2013. Il est vrai que les blessures, qu'elles soient physique ou morales, n'aident pas à retrouver la forme. Il y a bien un joueur qui tire son épingle du jeu en cette première partie de saison : Bauthéac ! Lorsqu'il est titulaire (10 fois), le Gym a marqué 15 buts (sur 18). Pour 5 victoires, 2 nuls et 3 défaites.

